

UNIVERSITÉ DE PAU ET DES PAYS DE L'ADOUR

[Accueil](#) > [Vie de l'UPPA](#) > [2011](#) > Lettre de l'UPP@ - n°7 - 10/01/2011

Lettre de l'UPP@ - n°7 - 10 janvier 2011

[Abonnement](#) | [Désabonnement](#) | [Archives](#) | [Envoyer à un contact](#)



A LA UNE

[2011 : année mondiale de la chimie ; l'UPPA présente son programme.](#)

Après les années de la physique, de l'astronomie, de la biodiversité, les Nations Unies ont proclamées 2011 "Année internationale de la chimie". 2011 est aussi l'occasion de fêter le 100ème anniversaire de l'attribution du prix Nobel de chimie à Marie Skłodowska-Curie.

Dans les Pays de l'Adour, l'UPPA s'associe bien sûr avec le CNRS, Lacq Odyssee (centre de culture scientifique et technique) et la Société chimique de France, pour proposer un programme attrayant.

L'IPREM (Institut pluridisciplinaire de recherche sur l'environnement et les matériaux) de Pau, qui est une grande unité mixte UPPA-CNRS,



- [L'Université de Pau et des Pays de l'Adour vous souhaite une très belle année 2011](#)
- [L'UPPA est désormais sur facebook, devenez "fan" !](#)
- [Insertion professionnelle des docteurs de l'UPPA : 9 docteurs sur 10 sont en emploi](#)



ARTS, LETTRES, LANGUES, SCIENCES HUMAINES, SPORT

[Pau - 20ème colloque "Rhétoriques des arts" organisé par le CICADA, les 13, 14 et 15 janvier 2011, autour du thème "Art et persuasion".](#)

"Art de bien dire" sur son versant formel, la rhétorique est aussi "art de persuader". Mais si persuader est un art, en quoi l'art, qui a (ou avait) le souci de la belle forme, a-t-il toujours trait à la persuasion, et en quoi les deux sont-ils liés?"

[Pau - Colloque international : "Mobilités, imaginaires et territoires en Amérique \(des indépendances aux années 1930\)" - du 20 au 22 janvier 2011](#)

Dans le cadre des activités du Pôle sud-ouest de l'Institut des Amériques, l'Université de Pau et des pays de l'Adour organise un second colloque international interdisciplinaire, qui s'inscrit dans le prolongement et la continuité du projet pluriannuel TEMA (Transports, échanges et mobilités en Amérique).

[Pau - Licence professionnelle "Intervention sociale, métiers de la formation des jeunes et des adultes"](#)

Afin d'être accessibles à un public de formation continue en activité, les enseignements théoriques sont regroupés à raison d'une semaine de cours par mois.



SCIENCES ET TECHNOLOGIES

[Pau - Biologie : Catherine Regnault-Roger élue correspondant national de l'Académie d'agriculture de France](#)

L'Académie d'Agriculture de France a pour mission de contribuer, dans les domaines scientifique, technique, économique, juridique, sociale et culturel à l'évolution de l'agriculture et du monde rural.

[Pau - Mathématiques : portait d'Ali Salami, doctorant en statistique](#)

Ali Salami est doctorant en mathématiques ; il a soutenu sa thèse en statistique le 7 janvier 2011, sous la direction de Laurent Bordes, directeur du laboratoire de mathématiques de l'UPPA.



€ DROIT, ÉCONOMIE, GESTION

s'appuie sur ses ressources humaines (enseignants, techniciens, ingénieurs, chercheurs, doctorants...) pour proposer :

- **Les chimistes s'invitent au lycée** [...]

- **La chimie : parlons-en !** [...]

- **Journées portes ouvertes à l'IPREM et accueil de scolaires** [...]

[Lire la suite](#)

[Bayonne - Forum des carrières économiques et de gestion, le 22 janvier 2011](#)

A cette occasion, des professionnels et des étudiants de masters, réunis pour la circonstance, témoigneront de la richesse des trajectoires et des métiers ancrés sur la gestion et l'économie.

[Bayonne/Pau - IAE s'inscrit dans une démarche qualité](#)

[...]en étant membre du réseau national des IAE, premier réseau français de formation universitaire au management.

[Pau - Droit - Innovation pédagogique : des travaux dirigés d'initiation à la gestion en anglais pour les étudiants de 1ère année](#)

[les étudiants] ont ainsi renforcé leurs aptitudes à utiliser l'anglais en situation professionnelle, à la lecture, à l'écrit (deux travaux écrits notés en TD sur le semestre), et à l'oral (discussions informelles sur les cas étudiés, et exposés formels).

[Pau - Droit/Recherche : colloque L'héritage de Walras](#)

Organisé par le Centre d'analyse théorique et de traitement des données économiques (CATT), le colloque : "Modélisation en équilibre général calculable : l'héritage de Walras, un siècle après sa mort " s'est tenu les 16 et 17 décembre derniers [...]



AGENDA DE LA QUINZAINE

- 11/01 - Pau - 21 h : théâtre contemporain L'île du Docteur Moreau par la Cie La Ligne de Désir ([mde](#))
- 17/01 au 17/02 - Pau - Exposition Lacq, l'aventure continue par Lacq Odysée (BU sciences) ([culture scientifique et techniques](#))
- 20/01 - Pau : tournoi sportif intersites ([suaps](#))
- [Soutenances de thèses et/ou HDR \(habilitation à diriger des recherches\) du 1er au 22 janvier 2011](#)

LA LETTRE DE L'UPP@ - Lettre d'information externe de l'Université de Pau et des Pays de l'Adour - Directeur de publication : Jean-Louis Gout
Rédacteur en chef : Véronique Duchange - Secrétariat de publication : Laurence Gadeau - Webmaster : Emilie Montméjean - Crédit photos UPPA
Ont également participé à ce numéro : Marc Artzrouni, Clovis Darrigan, Marie-Laure Darrigues, Fanny Dubrel, Jacques Jaussaud, Jacques Le Cacheux, Frédérique Lerbet-Sereni, Jean-Jacques Lemouland, Catherine Regnault-Roger, Bertrand Rougé, Michèle Guicharnaud-Tollis.
Prochaine parution prévue le lundi 24 janvier 2011.

UNIVERSITÉ DE PAU ET DES PAYS DE L'ADOUR

[Accueil](#) > [Vie de l'UPPA](#) > [2011](#) > [Lettre de l'UPP@ - n°7 - 10/01/2011](#) > Insertion professionnelle des docteurs de l'UPPA : 9 docteurs sur 10 sont en emploi

Insertion professionnelle des docteurs de l'UPPA : 9 docteurs sur 10 sont en emploi

Le doctorat se prépare en trois ans après un master et aboutit à la soutenance d'une thèse.

Chaque année, l'Observatoire des étudiants réalise une enquête sur l'insertion professionnelle des docteurs (école doctorale Sciences sociales et humanités - école doctorale Sciences exactes et leurs applications). Fin 2009, l'enquête a porté sur les années de soutenance 2006 et 2007. Sur les 152 docteurs interrogés, 131 ont répondu, soit un taux de réponse de 86%.

Profil des diplômés :

Pour 84% des docteurs, le diplôme d'inscription en thèse est un master recherche ; pour 5% un master professionnel, pour 6% un diplôme d'ingénieur. 42% des docteurs se sont, suite à l'obtention de leur thèse, présentés à la qualification par le CNU et ont réussi. 14% ont candidaté à un poste de maître de conférences et ont réussi. 31% ont effectué un post doc (contrat à durée déterminée dans un laboratoire de recherche, en France ou à l'étranger).

9 docteurs sur 10 en emploi :

87% des docteurs ayant soutenu en 2006 ou 2007 sont en emploi au 1er décembre 2009 (11% en post doc, 76% en emploi hors post doc).

Quelle est votre situation au 1er décembre 2009 ?

	Post doc		Emploi (hors post doc)		Etudes		Recherche d'emploi		Autre		Total	
	N	% cit.	N	% cit.	N	% cit.	N	% cit.	N	% cit.	N	% cit.
Sciences	11	14,1%	58	74,4%	3	3,8%	6	7,7%		0,0%	78	100,0%
Droit	2	7,1%	21	75,0%	1	3,6%	3	10,7%	1	3,6%	28	100,0%
Lettres	1	4,0%	21	84,0%		0,0%	1	4,0%	2	8,0%	25	100,0%
Total	14	10,7%	100	76,3%	4	3,1%	10	7,6%	3	2,3%	131	

La situation professionnelle des docteurs en emploi hors post-doc :

78% ont un emploi stable (CDI, fonctionnaire) ; 14% sont ATER, vacataire... ; 8% exercent une profession libérale ou sont créateur d'entreprise.

Quelle est la nature de votre contrat de travail ?

	CDI, fonctionnaire		Profession libérale, créateur d'entreprise		ATER, vacataire, autre CDD		Total	
	N	% cit.	N	% cit.	N	% cit.	N	% cit.
Sciences	45	83,3%	2	3,7%	7	13,0%	54	100,0%
Droit	12	57,1%	5	23,8%	4	19,0%	21	100,0%
Lettres	18	85,7%	1	4,8%	2	9,5%	21	100,0%
Total	75	78,1%	8	8,3%	13	13,5%	96	

93% occupent un poste de cadre, ingénieur, exercent une profession intellectuelle supérieure ou libérale, ou sont chef d'entreprise.

Quelle est votre catégorie socio-professionnelle ?

	Chefs d'entreprise et professions libérales		Cadres, ingénieurs et professions intellectuelles supérieures		Techniciens, agents de maîtrise, contremaîtres		Employés ou ouvriers		Autre		Total	
	N	% cit.	N	% cit.	N	% cit.	N	% cit.	N	% cit.	N	% cit.
Sciences	1	1,8%	51	92,7%	1	1,8%		0,0%	2	3,6%	55	100,0%
Droit	4	19,0%	16	76,2%	1	4,8%		0,0%		0,0%	21	100,0%
Lettres	1	5,3%	15	78,9%	1	5,3%	1	5,3%	1	5,3%	19	100,0%
Total	6	6,3%	82	86,3%	3	3,2%	1	1,1%	3	3,2%	95	

22% travaillent à l'étranger.

Plus des deux tiers exercent dans l'administration publique, l'enseignement, la santé humaine et l'action sociale (53%), ou l'industrie (14%).

Quel est le secteur principal d'activité de l'entreprise ou de l'organisation qui vous emploie ?

	Administration publique, enseignement, santé humaine et action sociale		Agriculture, sylviculture et pêche		Industries (manufacturières, extractives et autres)		Commerce, transports, hébergement et restauration		Information et communication		Activités financières et d'assurance		Autres activités de service		Total	
	N	% cit.	N	% cit.	N	% cit.	N	% cit.	N	% cit.	N	% cit.	N	% cit.	N	% cit.
Sciences	21	38,2%	2	3,6%	12	21,8%	1	1,8%	7	12,7%	1	1,8%	11	20,0%	55	100,0%
Droit	13	65,0%		0,0%	1	5,0%		0,0%		0,0%	1	5,0%	5	25,0%	20	100,0%
Lettres	17	81,0%	1	4,8%		0,0%		0,0%	1	4,8%	1	4,8%	1	4,8%	21	100,0%
Total	51	53,1%	3	3,1%	13	13,5%	1	1,0%	8	8,3%	3	3,1%	17	17,7%	96	

Pour en savoir plus, les résultats complets sont disponibles sur le site de l'ODE : <http://ode.univ-pau.fr>, rubriques *Insertion professionnelle*, *Bac+8 - Docteurs*.

[Retour à la lettre](#)

UNIVERSITÉ DE PAU ET DES PAYS DE L'ADOUR

[Accueil](#) > [Vie de l'UPPA](#) > [2011](#) > [Lettre de l'UPP@ - n°7 - 10/01/2011](#) > CICADA colloque

Pau - 20ème colloque "Rhétoriques des arts", organisé par le CICADA, les 13, 14 et 15 janvier 2011, autour du thème "Art et persuasion"

Le Centre inter critique des arts anglophones (CICADA - équipe d'accueil 1922) organise la 20ème édition du colloque *Rhétoriques des arts*, les 13, 14 et 15 janvier 2010, sur le thème *Art et persuasion*, salle du conseil de l'UFR lettres, langues et sciences humaines.

"Art de bien dire" sur son versant formel, la rhétorique est aussi "art de persuader". Mais si persuader est un art, en quoi l'art, qui a (ou avait) le souci de la belle forme, a-t-il toujours trait à la persuasion, et en quoi les deux sont-ils liés? Si persuader, c'est "porter à croire, décider à faire" (Littré), en quoi art et persuasion sont-ils conjointement reliés à la croyance, à l'illusion, à la perlocution, à la mise en mouvement du spectateur? L'art peut-il en outre convaincre - au sens de "faire entrer dans l'esprit une opinion", mais aussi de "persuader par le raisonnement", de "forcer par des raisons à reconnaître" (Littré)?

L'oeuvre d'art relève-t-elle d'une efficace persuasive spécifique? Serait-elle le domaine privilégié pour l'invention de stratégies et de figures persuasives? Et dans ce cas, lesquelles? On sait les liens de la peinture et de la rhétorique à la Renaissance et à l'âge classique. Mais comment distinguer l'oeuvre persuasive en tant qu'oeuvre de l'oeuvre "rhétoriquement" efficace à des fins externes, et quelles sont leurs interactions? Les arts ont souvent transmis des contenus au service d'une idéologie, d'un système, d'une institution (art religieux, propagande, publicité). Ces exemples témoignent-ils d'un "art de persuader" qui dépasse l'application d'une "rhétorique" (au sens restreint du mot)? La question est de savoir si et comment l'art met en oeuvre, de manière convaincante, des forces de persuasion artistique ou esthétique spécifiques, voire singulières, et constitutives de l'oeuvre en tant qu'oeuvre. Ainsi, le simple fait de représenter, de reproduire, d'"exprimer" ou d'exposer, a-t-il une valeur persuasive propre?

La ressemblance ou la vraisemblance semblent "convaincantes", mais quels sont la nature, les ressorts, l'objet de cette "persuasion/conviction"? Quels en sont les équivalents dans les arts non-mimétiques? L'artiste la subit-il (ou l'agence-t-il), lorsqu'il juge avoir atteint le juste point d'achèvement ou d'inachèvement de l'oeuvre? Inversement, l'art peut-il se dispenser de cette efficacité persuasive, l'oeuvre, d'être convaincante? En quoi et de quoi le fait de s'en dispenser est-il révélateur?

L'art, dit-on, éduque et transforme. Mais s'agit-il d'adhérer ou de succomber, de persuasion ou de reddition, d'un processus lent ou d'un choc? Un mode de persuasion propre aux oeuvres de l'art ouvre-t-il le champ possible d'une esthétique de la persuasion? Pour s'imposer au spectateur autrement que par ses contenus ou une valeur contextuellement déterminée, l'oeuvre doit-elle exercer une force spécifique de persuasion pour exister en tant qu'oeuvre? Ainsi, sa forme (belle ou persuasive) peut-elle être le "contenu" (artistique) qui ferait l'objet de ses efforts de persuasion? Que se passe-t-il quand elle est convaincante, et quel sens donner à cette "conviction"? Comment persuade-t-elle en tant qu'oeuvre, et de quoi? A quelle fin propre mobilise-t-elle sa force de persuasion? Celle-ci est-elle liée à la manière dont l'oeuvre s'impose et engage le spectateur, à la captation de l'attention, la complicité, l'adhésion, la capacité de séduire - parfois jusqu'à la manipulation. (On interrogera a contrario les cas où cette fin et ces moyens sont rejetés - et en quoi cette abstention peut à son tour se faire persuasive.)

L'art moderne et contemporain recourt souvent à des béquilles discursives pour convaincre: "discours" de l'artiste ou du critique (parfois attiré), manifestes, explicitation de la "démarche". Cette discursivité est-elle ajoutée à l'oeuvre ou externalisée à des fins de persuasion et de conviction? Remplit-elle une fonction persuasive jadis intégrée au fonctionnement de l'oeuvre d'art et qui ferait désormais défaut aux "objets" artistiques - ou à la compréhension que nous en avons? Quels seraient les causes et les conséquences de cette dissociation? S'agit-il d'une défaillance des formes à persuader par elle-même, ou bien d'une pédagogie nécessaire au rôdage d'usages nouveaux - d'une "re-rhétorisation" de l'art? Art de plaire et/ou de persuader, la rhétorique pose des questions esthétiques, à la croisée de la faculté sensible et de la faculté de juger. Plaire pour persuader ou persuader pour plaire? Comment les deux interagissent-ils dans l'art? Sont-ils séparables dans l'expérience esthétique - et artistique? Pascal concédait que, "presque toujours emportés à croire non pas par la preuve mais par l'agrément", "nous ne croyons presque que ce qui nous plaît" et que "l'art de persuader consiste autant en celui d'agrèer qu'en celui de convaincre". Il ajoutait que, "les principes du plaisir [étant] divers en tous les hommes", "je ne sais s'il y aurait un art pour accommoder les preuves à l'inconstance de nos caprices". Se pourrait-il que l'oeuvre d'art fût le champ expérimental de cet "art" dont Pascal doutait de l'existence et qu'il fût alors nécessaire d'envisager l'existence d'une esthétique de la persuasion? Comment, alors, cette esthétique de la persuasion prend-elle corps dans des oeuvres de tous mediums - sans doute parfois, aujourd'hui, loin de la belle forme? Comment décrire les moyens, les effets, les enjeux esthétiques et historiques, les stratégies et les figures de ce que serait une persuasion proprement artistique?"

[Programme](#)

[Retour à la lettre](#)

UNIVERSITÉ DE PAU ET DES PAYS DE L'ADOUR

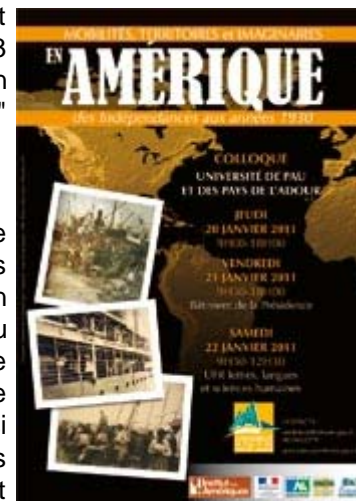
[Accueil](#) > [Vie de l'UPPA](#) > [2011](#) > [Lettre de l'UPP@ - n°7 - 10/01/2011](#) > Pau - Colloque international : "Mobilités, imaginaires et territoires en Amérique (des Indépendances aux années 1930), du 20 au 22 janvier 2011

Pau - Colloque international : "Mobilités, imaginaires et territoires en Amérique (des Indépendances aux années 1930), du 20 au 22 janvier 2011

Dans le cadre des activités du Pôle sud-ouest de l'Institut des Amériques, l'Université de Pau et des pays de l'Adour organise du 20 au 22 janvier 2011 un second colloque international interdisciplinaire, qui s'inscrit dans le prolongement et la continuité du projet pluriannuel TEMA (Transports, échanges et mobilités en Amérique). Ce projet engagé en 2010 par l'Université de Bordeaux 3 (responsable : professeur Isabelle Tauzin) a déjà fait l'objet d'un premier colloque en janvier 2010 sur "Les Transports, facteur de modernité en Amérique ? (1810- 1914)" dont les Actes sont en cours de publication.

Thématique retenue et argumentaire

On sait que, dès la "découverte", le "nouveau monde" a représenté un espace mythique et prometteur pour les puissances européennes, qui ont vu dans les grands espaces américains, considérés comme vierges et vides de population, un moyen d'étendre leurs frontières géographiques et d'affirmer leur suprématie. Le Nouveau Monde s'est ainsi peuplé par vagues successives d'immigration et le phénomène s'accéléra nettement à partir des indépendances et de la désagrégation étatique des structures coloniales. Un flux continu d'émigration européenne submergea ainsi le continent : au moment où les jeunes Etats se constituaient et où les consciences nationales se confortaient, ce phénomène provoqua une modification profonde et durable de la population dans sa composition et des transformations socioculturelles majeures.



Les travaux aborderont l'étude de l'impact de ces mobilités sur l'ensemble de l'Amérique, depuis la période des indépendances (à partir de 1776 pour les États-Unis et pendant tout le XIXe siècle pour l'Amérique du sud) jusqu'aux années 1930.

Le colloque s'intéressera également aux effets liés aux mobilités intérieures (entre pays américains ou entre régions d'un même pays américain) et proposera une étude à la fois **réflexive et critique des changements opérés en Amérique à la suite de ces différentes mobilités**.

Une attention plus particulière sera portée aux nouvelles configurations spatiales des territoires remodelés par les nouveaux arrivants, tels l'évolution des tracés frontaliers, la création des fronts pionniers « internes », les nouveaux découpages régionaux, etc. – mais aussi à la construction des imaginaires nationaux, avec les nouvelles perceptions de ces espaces, les bouleversements liés à l'adaptation aux nouveaux milieux, à de nouvelles activités socioprofessionnelles, à des obstacles linguistiques et à la découverte de l'altérité, bref, la recomposition des mentalités et des consciences nationales en cours de formation.

Autant que les effets des migrations intercontinentales dites « massives » ou des flux démographiques proprement américains, les mobilités des élites seront également abordées pour la variété et la richesse de leurs apports (échanges de conceptions politiques, économiques, philosophiques et artistiques, innovations technico-scientifiques, etc.). L'approche sera pluridisciplinaire (historique, géographique, littéraire, artistique, anthropologique, etc.).

Quelques axes de réflexion se dégagent d'ores et déjà des différentes communications retenues :

- représentations mythiques de la terre d'accueil,
- imaginer l'Autre,
- modalités d'insertion et d'intégration des migrants,
- expériences migratoires avortées - les transferts culturels et les reconstructions identitaires,
- les résistances à l'intégration de l'altérité et la permanence de traits culturels originaux (modes de vie, traditions, religions, langues, associations, etc.),
- le vécu et l'expérience du migrant dans le pays d'accueil (récits de vie, autobiographie, lettres, etc.),
- fronts agraires, fronts pionniers et nouvelles perceptions de l'espace - Apports des élites : transferts de connaissances, de théories et de savoir-faire (scientifiques, techniques, politiques, culturels, etc.),

- circulation des idées et des techniques nouvelles (via les livres ou les voyages).

Le colloque est organisé par l'Université de Pau et des Pays de l'Adour avec le soutien des collectivités locales et territoriales (communauté d'agglomération de Pau-Pyrénées, conseil général 64, conseil régional d'Aquitaine) et du Pôle sud-ouest de l'Institut des Amériques.

Coordination : Michèle Guicharnaud-Tollis (EA 1925) et Jean-Yves Puyo (UMR 5603).

Langues du colloque : français, anglais, espagnol, portugais

Comité d'organisation : Adrian Blazquez (EA 3002 /ITEM Identités, territoires, expressions, mobilités), Laurent Dornel (EA 3002/ITEM)- Michèle Guicharnaud-Tollis (EA 1925/Langues, littératures et civilisations de l'arc atlantique)- Michael Parsons (EA 1925/Langues, littératures et civilisations de l'Arc Atlantique)- Jean-Yves Puyo (UMR 5603/Société, environnement, territoire, SET).

[Programme](#)

Contact : michele.tollis@univ-pau.fr

[En savoir plus sur le laboratoire des Langues, littératures et civilisations de l'arc atlantique](#)

[Retour à la lettre](#)

UNIVERSITÉ DE PAU ET DES PAYS DE L'ADOUR

[Accueil](#) > [Vie de l'UPPA](#) > [2011](#) > [Lettre de l'UPP@ - n°7 - 10/01/2011](#) > licence professionnelle "Intervention sociale, métiers de la formation des jeunes et des adultes"

Pau - Formation continue : licence professionnelle "Intervention sociale, métiers de la formation des jeunes et des adultes"

Comme son nom l'indique, cette licence professionnelle prépare à nombre d'activités qui toutes sont en relation avec le monde de la « formation ». Son objectif en effet est de doter les stagiaires des outils conceptuels et des savoirs leur permettant de concevoir une formation aussi bien que d'en analyser la pratique. Les débouchés ainsi envisageables vont des métiers de formateurs et d'animateurs à ceux de conseillers en emploi et insertion.

Afin d'être accessibles à un public de formation continue en activité, les enseignements théoriques sont regroupés à raison d'une semaine de cours par mois.

Le stage de 14 semaines, contact obligatoire avec le terrain, est essentiel dans cette formation dont l'une des lignes directrices est d'établir un véritable continuum entre la théorie et la pratique permettant au stagiaire de problématiser et de formaliser son expérience d'une manière de plus en plus poussée, de plus en plus abstraite. Dans cette perspective d'articulation et de formalisation, on attend de chaque étudiant qu'il rédige un mémoire professionnel de recherche d'une cinquantaine de pages minimum. L'enjeu est de lui permettre d'acquérir la méthode - et l'état d'esprit - qui lui permettront ultérieurement d'actualiser sa réflexion et sa pratique pour faire face à la part d'imprévisible qui caractérise le champ d'activité ici considéré.

Et comme ce champ est particulièrement vaste, au-delà du tronc commun qui aborde les aspects politiques, sociologiques, psychologiques et didactiques de l'Education au sens large du terme, les stagiaires sont invités à choisir entre les trois grandes options suivantes :

- métiers de l'éducation, de l'enseignement et de l'animation (option 1),
- métiers des formations par alternance (option 2),
- métiers de la formation des adultes : insertion, illettrisme, compétences professionnelles (option 3).

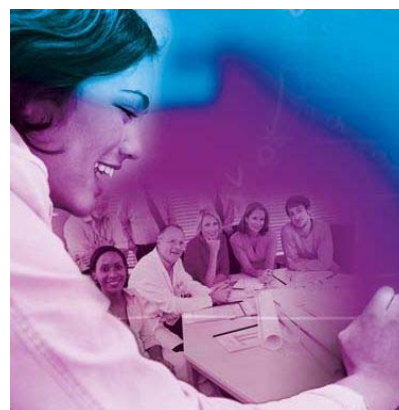
Enfin, trois formations complémentaires facultatives peuvent permettre à ceux qui le jugent utile d'acquérir des compétences plus pointues :

- le diplôme d'université « Formation à la lutte contre l'illettrisme (DUFLI) », à l'intitulé explicite, propose 90 heures d'approfondissement de la question ;
- dans son souci de répondre aux nouveaux besoins de la société – ou aux besoins nouvellement mis en lumière !- la licence "Intervention sociale" propose également un diplôme d'université "Formation et situation de handicap (DUFSH)" ;
- enfin, anticipant sur l'obligation prochaine pour tout formateur d'attester de son niveau en informatique, cette formation offre aux stagiaires la possibilité de suivre un module préparatoire au Certificat informatique et internet (C2I).



Témoignage de Delphine Trichet, assistante ressources humaines à Total Pétro-Chemicals LACQ, promotion 2008-2009 :

« Que dire de la licence MFJA ? Si tu cherches une formation dont le contenu serait une mallette pédagogique pour savoir comment former, évaluer, accompagner, alors là tu te trompes. Si tu cherches des certitudes, là encore tu n'as pas frappé à la bonne porte. Mais si tu as envie de te laisser porter par une expérience qui te permettra de vivre une situation d'apprentissage que tu n'as jamais connue, celle où l'évaluation n'est pas sanction, là bingo ! Tu es au bon endroit. Avec bientôt deux ans de recul, ce que je peux dire c'est que cette formation, grâce à un travail de recherche très impliquant, grâce à l'échange avec autrui, les idées reçues sont tombées et j'ai aimé apprendre. Ce processus m'a transformée, m'a permis de grandir dans ma vie personnelle et professionnelle. Cette formation m'a permis de comprendre que l'apprentissage se fait lorsque le savoir devient sien, lorsque l'on est acteur dans ses apprentissages. Aujourd'hui à mon tour, j'ai envie de transmettre un peu de ce que j'ai reçu ou de ce que j'ai compris des clés de l'apprentissage. L'important n'est pas qu'un résultat soit juste mais bien de mesurer la démarche



entreprise pour parvenir à ce résultat. Expérimenter pour comprendre et accompagner au mieux, n'est-ce pas là le meilleur outil dont on puisse se servir ? Quel que soit le milieu dans lequel tu souhaites évoluer, cette expérience sera ton indispensable. Elle sera à la hauteur de l'engagement que tu y mettras... »

[Téléchargez la plaquette de présentation](#)

[En savoir plus sur le service de la formation continue](#)

[Retour à la lettre](#)

UNIVERSITÉ DE PAU ET DES PAYS DE L'ADOUR

[Accueil](#) > [Vie de l'UPPA](#) > [2011](#) > [Lettre de l'UPP@ - n°7 - 10/01/2011](#) > Catherine Regnault-Roger élue correspondant national de l'Académie d'agriculture de France

Pau - Biologie : Catherine Regnault-Roger élue correspondant national de l'Académie d'agriculture de France

Catherine Regnault-Roger, professeur en biologie, chercheur à l'Equipe environnement et microbiologie (EEM) de l'IPREM à l'UPPA, vient d'être élue "correspondant national", dans la section "cultures, systèmes de production et produits végétaux", de l'Académie d'agriculture de France.

L'Académie d'agriculture de France a pour mission de contribuer, dans les domaines scientifique, technique, économique, juridique, sociale et culturel à l'évolution de l'agriculture et du monde rural.

Elle étudie sous leurs aspects nationaux et internationaux, les questions concernant :

- la production, la transformation, la commercialisation, la consommation et l'utilisation des produits de l'agriculture, de la forêt, de la pêche et de l'aquaculture en eau douce, ainsi que leur valorisation à des fins alimentaires ou autres ;
- la gestion des ressources naturelles, en relation avec l'aménagement de l'espace rural, dans un souci d'amélioration de l'environnement et plus généralement de la qualité de vie ;
- les activités de l'ensemble de la population rurale et ses rapports avec le monde urbain.
- Elle donne des avis sur toutes questions relevant de sa compétence, et notamment sur celles dont elle est saisie par le gouvernement. Elle récompense par des prix et des médailles ou diplômes les auteurs de travaux qui ont contribué à l'avancement des sciences, des techniques ou de l'économie. Elle assure des liaisons avec les institutions françaises ou étrangères dont l'objet est voisin du sien. Elle apporte sa contribution à l'histoire de l'agriculture et du monde rural.



Catherine Regnault-Roger

Catherine Regnault-Roger est chevalier de la Légion d'honneur (2010). Elle est membre du comité scientifique du Haut conseil des biotechnologies (HCB) depuis 2009, vice-présidente du Comité de surveillance biologique du territoire (Ministère de l'agriculture), créé au titre de la loi du 25 juin 2008 et membre du réseau scientifique sur les OGM de l'autorité européenne de sécurité des aliments (EFSA) mandatée par le HCB.

Domaines d'expertise : protection des plantes cultivées - relations interspécifiques hôte-bioagresseur - méthodes de bio contrôle - biopesticides d'origine végétale - protection intégrée.

[En savoir plus sur l'EEM](#)

[Retour à la lettre](#)

UNIVERSITÉ DE PAU ET DES PAYS DE L'ADOUR

[Accueil](#) > [Vie de l'UPPA](#) > [2011](#) > [Lettre de l'UPP@ - n°7 - 10/01/2011](#) > Portrait d'Ali Salami

Pau - Mathématiques : portrait d'Ali Salami, doctorant en statistique

Ali Salami est doctorant en mathématiques ; il a soutenu sa thèse en statistique le 7 janvier 2011, sous la direction de Laurent Bordes, directeur du laboratoire de mathématiques de l'UPPA.

Ali est libanais et, après des études de mathématiques à Beyrouth, il a fait un master en mathématiques fondamentales et appliquées à Rouen.

Pourquoi êtes-vous venu à l'UPPA pour faire votre thèse ?

Un ami m'a parlé d'un financement pour faire une thèse à Pau sur un sujet qui me paraissait intéressant : les modèles de dégradation appliqués aux rails de chemin de fer. Le but est de mieux comprendre les facteurs qui causent l'usure des rails et de modéliser leur durée de vie.

De tels modèles permettent de planifier de façon optimale le remplacement des rails avant qu'ils ne s'usent trop.

Qu'est-ce qui vous a plu quand vous êtes arrivé ?

J'ai apprécié l'ambiance très internationale sur le campus de Pau avec beaucoup d'étudiants d'autres pays (ERASMUS, mais aussi doctorants africains, asiatiques, etc).

La grande diversité des sujets pratiques abordés par le laboratoire de mathématiques m'a également beaucoup plu. Par ailleurs, le doux climat océanique est très agréable : il pleut beaucoup moins à Pau qu'à Rouen... et il y a plus de soleil. J'aime la nature et j'ai pu profiter de l'environnement : je suis souvent allé me promener avec des amis dans les Pyrénées. J'ai visité la côte basque, Biarritz, St Jean de Luz, etc.

Décrivez-nous votre quotidien ?

Je passe le plus clair de mon temps à travailler sur ma thèse : rechercher des données à la SNCF, travaux bibliographiques, réunions de travail, colloques hebdomadaires, etc. J'ai également eu la chance de participer à des congrès à Bordeaux, Jaca, et Rhodes où j'ai rencontré de grands chercheurs dans ma spécialité. J'ai aussi des loisirs dont j'ai bien profité : je fais de la musculation, je joue au foot, je sors avec mes amis libanais et je prépare des repas avec eux chaque samedi. Trouver les ingrédients pour la cuisine libanaise est parfois difficile, alors nous les ramenons du pays.

Comment comparez-vous l'environnement universitaire au Liban et en France ?

Au Liban, les études de licence sont difficiles, avec des programmes assez théoriques qui comprennent beaucoup de sujets différents.

En même temps, il y a peu de laboratoire de recherche et les professeurs s'investissent surtout dans l'enseignement. C'est pour cette raison que beaucoup d'étudiants libanais viennent faire des thèses en Europe.

Comment envisagez-vous votre avenir professionnel ?

Je vais d'abord finir l'année universitaire ici à l'UPPA en poursuivant les enseignements que je donne aux étudiants de première et deuxième année, en tant qu'attaché temporaire d'enseignement et de recherche (ATER). En août je retournerai au Liban où je postulerai à un emploi d'enseignant en statistique à l'université libanaise à Beyrouth. Je prévois de partager mon temps entre mes enseignements et l'entreprise familiale d'import-export de machines agricoles.

Je retournerai dans mon pays avec un excellent souvenir de mon séjour en France : l'aide financière, le bon environnement de travail et la qualité de la recherche ont fait de mes trois années à l'UPPA une expérience inoubliable.



Ali Salami

[En savoir plus sur le laboratoire de mathématiques](#)

[Retour à la lettre](#)

UNIVERSITÉ DE PAU ET DES PAYS DE L'ADOUR

[Accueil](#) > [Vie de l'UPPA](#) > [2011](#) > [Lettre de l'UPP@ - n°7 - 10/01/2011](#) > réseau IAE

Bayonne / Pau - L'IAE s'inscrit dans une démarche qualité

L'Institut d'administration des entreprises (IAE) de Pau-Bayonne s'inscrit dans une démarche qualité en étant membre du réseau national des IAE, premier réseau français de formation universitaire au management. Le réseau des IAE est une preuve de qualité garantissant une formation de haut niveau académique adaptée aux étudiants et aux besoins des entreprises.

Le réseau des IAE regroupe 31 instituts dont celui de Pau-Bayonne et a pour rôle de promouvoir, coordonner et inciter l'action des IAE à l'échelon national et international. Les IAE ont su créer un modèle de formation au management original alliant la professionnalisation, une pédagogie universitaire active, l'interaction entre recherche et formation et une ouverture vers l'international.

Cette démarche qualité apparaît également dans le processus de recrutement des étudiants dès la 1ère année de master. A la rentrée prochaine de 2011-2012, l'IAE de Pau-Bayonne intégrera dans les conditions d'admission à toutes les 1ères années de master de management un test national d'évaluation et d'aptitude aux études universitaires de gestion dénommé test score IAE message (SIM). Ce test obligatoire constituera l'un des éléments d'appréciation du dossier de candidature.

Le test SIM est demandé dans près de 200 formations universitaires en gestion en France. Il mesure les connaissances des candidats dans 4 domaines fondamentaux pour de futurs managers : culture générale, économique et managériale, compréhension et expression écrite, raisonnement logique et numérique et anglais.

Les candidats pourront passer ce test lors de l'une des sessions proposées et dans l'un des centres de leur choix mentionnés sur le site <http://www.iae-message.fr>
L'IAE de Pau-Bayonne est centre d'examen national.

Si vous souhaitez candidater en 1ère année de master dans l'une des formations de l'IAE de Pau-Bayonne ou en 2ème année de master management et administration des entreprises, parcours CAAE (certificat d'aptitude à l'administration des entreprises), inscrivez-vous vite à une session de passage du SIM.

Pour plus de renseignements sur le réseau des IAE : www.reseau-iae.org

Dossier de presse : www.reseau-iae.org/images/stories/pdf/dpweb.pdf

Pour plus de renseignements sur le score IAE message : <http://www.iae-message.fr>



[Retour à la lettre](#)



UNIVERSITÉ DE PAU ET DES PAYS DE L'ADOUR

[Accueil](#) > [Vie de l'UPPA](#) > [2011](#) > [Lettre de l'UPP@ - n°7 - 10/01/2011](#) > TD anglais

Pau - Droit - Innovation pédagogique : des travaux dirigés d'initiation à la gestion en anglais pour les étudiants de 1ère année

La langue anglaise devient un outil de travail précieux pour les cadres et techniciens de toutes disciplines. Nos entreprises travaillent à l'international, rachètent des structures ou se font racheter par des firmes étrangères, et quelque soit le pays concerné, la langue anglaise constitue un atout précieux pour les personnels concernés. C'est pourquoi l'UFR de droit, économie et gestion a offert cette année à ses étudiants de licence, en première année, la possibilité de suivre les travaux dirigés (TD) d'initiation à la gestion, intégralement en langue anglaise, sur la base du volontariat.



Ce ne sont pas moins de 36 étudiants, répartis sur deux groupes de TD, qui ont choisi cette possibilité. Ils ont suivi, comme tous les autres étudiants de licence première année, les cours d'amphithéâtre en français, mais ont suivi les TD en anglais. Ils ont ainsi renforcé leurs aptitudes à utiliser l'anglais en situation professionnelle, à la lecture, à l'écrit (deux travaux écrits notés en TD sur le semestre), et à l'oral (discussions informelles sur les cas étudiés, et exposés formels). L'enseignante chargée de ces travaux dirigés s'est d'ailleurs déclarée surprise par le très bon niveau des étudiants en anglais, tant à l'écrit qu'à l'oral, et par l'enthousiasme qu'ils ont manifesté à travailler dans cette langue.

Cet enseignement en TD a été assuré par Melle JIANG Culing, de nationalité chinoise maîtrisant parfaitement l'anglais, et titulaire d'un master en gestion de l'UPPA (master administration des entreprises). Elle prépare actuellement le doctorat en sciences de gestion.

Le succès de cette expérience originale devrait permettre de la reconduire dans les années à venir. Elle ne peut que contribuer à renforcer les taux d'insertion professionnelle de nos diplômés, déjà très satisfaisants comme en témoignent les enquêtes de l'observatoire des étudiants (ODE).

[En savoir plus sur l'UFR droit, économie, gestion](#)

[Retour à la lettre](#)

UNIVERSITÉ DE PAU ET DES PAYS DE L'ADOUR

[Accueil](#) > [Vie de l'UPPA](#) > [2011](#) > [Lettre de l'UPP@ - n°7 - 10/01/2011](#) > colloque Walras

Pau - Droit / Recherche : colloque "L'héritage de Walras"

Organisé par le Centre d'analyse théorique et de traitement des données économiques (CATT), le colloque : "Modélisation en équilibre général calculable : l'héritage de Walras, un siècle après sa mort " s'est tenu les 16 et 17 décembre derniers à l'Université de Pau et des Pays de l'Adour au sein de l'UFR droit, économie, gestion.

L'objectif du colloque était de faire un état des lieux des utilisations de la modélisation en équilibre général, calculable dans ses grands domaines d'application, à savoir les modèles multisectoriels, appliqués au commerce international, au développement et à la fiscalité, d'une part, les modèles à générations imbriquées appliqués aux questions macroéconomiques d'autre part.

Réunir les principaux contributeurs à cette littérature, à Pau à l'occasion du centième anniversaire de la mort de Walras, économiste français mondialement reconnu, permet de faire apparaître l'influence considérable des outils de modélisation en équilibre général dont Walras a été l'initiateur et de faire le point sur les avancées récentes dans ces domaines, dont l'essor a été accéléré par le développement des capacités de calculs des ordinateurs.

Le choix de tenir une telle manifestation à Pau se justifiait doublement :

- d'une part, Walras lui-même raconte, dans son autobiographie, que c'est à Pau, sur les bords du Gave, lors d'une conversation avec son père, alors qu'il achevait ses études d'ingénieur, qu'il a acquis la conviction qu'il deviendrait économiste ;

- d'autre part, une part importante des travaux de recherche menés par les chercheurs du CATT portent sur des techniques de modélisation directement inspirées des travaux de Walras, appliquées aux domaines du commerce international et du développement et aux questions macroéconomiques de long terme.

En plus des sessions sur les thèmes "Methodology and climate", "Government debt in GE Models", "Dynamic GE Models", trois conférences plénières ont eu lieu avec :

- Renato FLORES, professeur, EPGE/FGV, Rio de Janeiro, Brazil : *CGE is Dead - Long Live CGE ?*
- Michel JUILLARD, conseiller à la Banque de France et chercheur au CEPREMAP, Junior MAIH, Norges Bank, Norway : *Estimating DSGE Models with Observed Real-Time Expectation Data*
- André LEMELIN, professeur-chercheur, INRS-UCS, Université du Québec, Montréal, Québec, Canada ; Véronique ROBICHAUD, économiste, PEP, CIRPEE, Québec, Canada ; Bernard DECALUWE, professeur titulaire, département d'économie, poverty and economic policy research network, université Laval, Québec, Canada : *A Walrasian look at current account balances : CGE models with international financial assets*

Les participants au colloque étaient originaires de France, Allemagne, Brésil, Canada, Kenya, Sénégal, Suisse et Tunisie.

Ce colloque a pu se tenir grâce à l'appui de la communauté d'agglomération Pau-Pyrénées, du conseil général des Pyrénées-Atlantiques, du conseil régional Aquitaine et de la Banque de France.

Pour plus d'informations : <http://catt.univ-pau.fr/live/recherche/colloques/colloque+Walras>

[En savoir plus sur le CATT](#)

[Retour à la lettre](#)